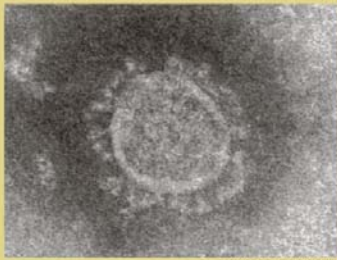


# 【緊急レポート】新型肺炎とその影響 特別号

参考・出典：日本経済新聞より

## 新型コロナウイルス肺炎 (COVID-19)を知る



国立感染症研究所提供

2019年12月、中国湖北省武漢市で、未知のウイルス(当時)に感染した肺炎患者が見つかった

### Q どうやって人から人にうつるの？

**A** 人に感染しやすく変化した新型コロナウイルスが、唾やくしゃみ、せきなどの飛沫を経由してうつる



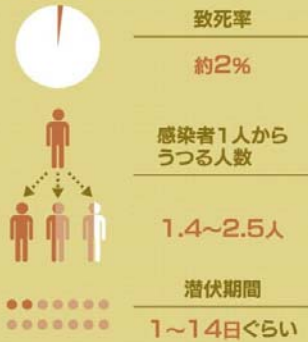
ウイルスを含む飛沫がドアのノブやスイッチ、机などに飛び、接触することで感染



口や鼻から入るのどの奥などで増える

### Q 新型コロナウイルスの力は

**A** 現時点での感染力はインフルエンザウイルスより強めで、致死率も高い



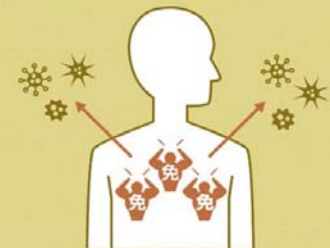
(注)WHOの資料を基に作成。数字は変動する可能性がある

### Q 重症化しやすい人は



### Q 治療法は

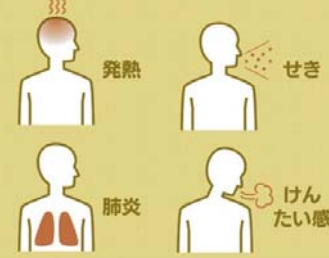
**A** 治療薬はない  
対症療法が中心(解熱剤やせき止め薬など)



本人の免疫力でウイルスが排出されるのを待つ

### Q 感染するとどんな症状になるの？

**A** 発熱、せき、全身のけんたい感などが主な症状。肺炎、息苦しさが出ること



### Q 感染リスクを減らすには



### Q 新型コロナウイルスはどこからきたの？



### Q どうやって調べるの？

**A** 確定診断は専門の検査機関で、ウイルスの遺伝子を調べる(PCR法)



## 新型コロナウイルスの感染者が世界25カ国・地域以上に拡大

(2月13日時点)



### アジア太平洋地域

中国	香港
シンガポール	タイ
日本	韓国
マレーシア	台湾
ベトナム	オーストラリア
マカオ	インド
フィリピン	ネパール
カンボジア	スリランカ

### 北米

米国	カナダ
----	-----

### 欧州

ドイツ	フランス
英国	イタリア
ロシア	スペイン
フィンランド	スウェーデン
ベルギー	

### 中東

UAE	
-----	--

ウイルスが広がりやすい気象条件			
気象	影響	対策	今週の見通し
低温	体力の衰え、免疫力の低下	基礎体力の向上	週前半、全国的に一時寒くなる
	窓を閉め切り、空気が滞留	頻繁な換気	
	屋内にこもり、濃厚接触が起きやすい	散歩など屋外活動	

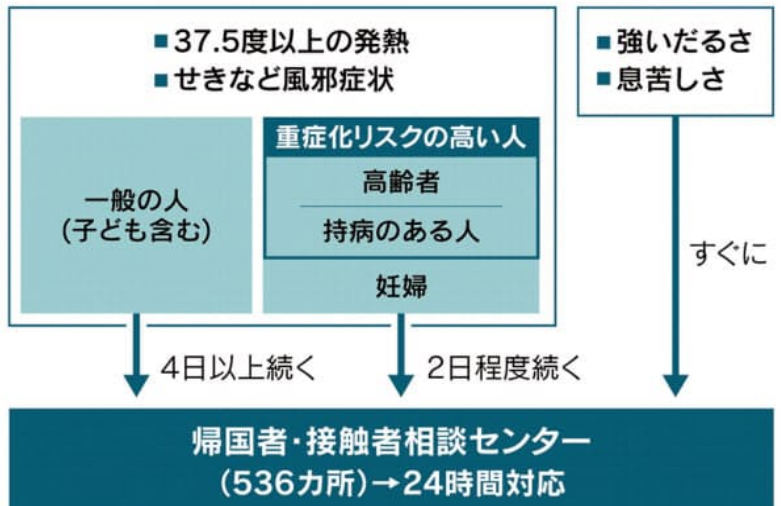
ウイルスが広がりやすい気象条件			
乾燥	粘膜の傷み、肌荒れ	加湿や保湿	週半ば、西日本や東日本の太平洋側で乾いた晴天も
	飛沫が微小化、遠くまで飛ぶ	マスクで飛散を防ぐ	
	物の表面が洗い流されない	むやみに物に触れない	

(注)インフルエンザを想定、新型コロナウイルスでも似ているとみられる

## 新型コロナウイルスによる感染の特徴

- 風邪の一種、8割は軽症
- 潜伏期間＝1～12.5日間 (多くは5～6日)
- 発熱や喉の痛み、せきが1週間前後続く
- 強いだるさを訴える患者が多い
- 感染者のくしゃみ、せきなどの飛沫を吸い込み感染(飛沫感染)
- 飛沫が付着した自分の手で口や鼻を触って感染(接触感染)

## 電話相談の目安



発熱など風邪症状 → 学校や会社を休む  
・外出を控える

(出所) 厚生労働省「相談・受診の目安」などを基に作成

- ・厚生労働省 電話相談窓口 0120-565653 (フリーダイヤル)
- ・受付時間 : 9時00分～21時00分(土日・祝日も実施)
- ・聴覚障害のある方、電話相談が難しい方 FAX: 03-3595-2756
- ※各都道府県・保健所等による電話相談窓口も設置 (首相官邸HP) [https://www.kantei.go.jp/jp/pages/corona\\_news.html](https://www.kantei.go.jp/jp/pages/corona_news.html)

## 感染症対策 へのご協力をお願いします

新型コロナウイルスを含む感染症対策の基本は、「手洗い」や「マスクの着用を含む咳エチケット」です。

### ① 手洗い 正しい手の洗い方

手洗いの前には、爪は短く切っておきましょう。時計や指輪は外しておきましょう。

- 流水でよく手をぬらした後、石けんをつき、手のひらをよくこすります。
- 手の甲をのぼすようにこすります。
- 指先・爪の間を念入りにこすります。
- 指の間を洗います。
- 親指と手のひらをねじり洗います。
- 手首も忘れずに洗います。

石けんで洗い終わったら、十分に水で流し、清潔なタオルやペーパータオルでよく拭き取って乾かします。

### ② 咳エチケット 3つの咳エチケット

電車や職場、学校などが集まるところでやろう

- × 何もせずに咳やくしゃみをする
- × 咳やくしゃみを手でおさえる
- マスクを着用する(口・鼻を覆う)
- ティッシュ・ハンカチで口・鼻を覆う
- 袖で口・鼻を覆う

### 正しいマスクの着用

- 鼻と口の両方を確実に覆う
- ゴムひもを耳にかける
- 隙間がないよう鼻まで覆う

首相官邸 厚生労働省

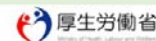
## 新型コロナウイルス感染症にかかったと思ったら、

## 「帰国者・接触者相談センター」へ

- 「帰国者・接触者相談センター」では、新型コロナウイルス感染症が疑われる方の相談を受け付けています。
- 同センターでは、相談内容から同感染症の疑いがあると判断した場合、その方へ適切な診察を行う「帰国者・接触者外来」への受診調整を行っております。

新型コロナウイルス感染症に関する一般的な相談を行いたい場合は都道府県等が開設している「新型コロナウイルス一般電話相談窓口」へお問い合わせ下さい。

新型コロナウイルス感染症にかかったかもと思った際に、緊急の場合を除いて、医療機関への受診を、連絡無く、直接行うことは控えるようにして下さい。



### 新型コロナウイルス感染症対策

## マスクについてのお願い

現在、予防用にマスクを買われている方が多いですが、感染症の拡大の効果的な予防には、**風邪や感染症の疑いがある人たちに使ってもらうことが何より重要です。**

- 1 マスクは買い占めなくても大丈夫**  
風邪や感染症の疑いのある人にマスクを届けるために、必要なだけ買うようにしましょう。
- 2 使い捨てマスクがないときは代用品を使う**  
ガーゼマスクや、タオルなど口を塞げるものでも飛沫(くしゃみなどの飛び散り)を防ぐ効果があります。
- 3 こまめな手洗いなどの基本も大事**  
帰宅時や、料理・食事の前など、口や鼻に触れる前に、こまめに手洗いなどをしましょう。

マスク不足を解消するために官民連携して 毎週**1億枚**以上のマスクを消費者のみなさまにお届けします。